

Podręcznik użytkownika

SanDisk®
sansa clip+ MP3 Player

Wsparcie techniczne

Na świecie: www.sandisk.com/support

Baza wiedzy: <http://kb.sandisk.com> Forum: <http://forums.sandisk.com/sansa>

Więcej informacji na temat tego produktu można znaleźć na stronie

www.sandisk.com/support/clipplus

Clip+UM0210-POL

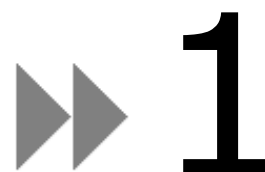


▶▶ Spis treści

Wskazówki zachowania bezpieczeństwa i instrukcje dotyczące czyszczenia	1
Odtwarzacz MP3 Sansa® Clip+ w zarysie	3
Funkcje.....	3
Minimalne wymagania systemowe.....	4
Zawartość zestawu.....	4
Odtwarzacz MP3 Sansa Clip+ w zarysie.....	5
Opcje Menu głównego.....	6
Ekran odtwarzania.....	6
Akumulator.....	7
Podstawy obsługi	8
Przycisk zasilania.....	8
Włączenie zasilania.....	8
Wyłączenie zasilania.....	8
Funkcja blokady.....	8
Zerowanie.....	9
Podłączanie do komputera.....	9
Usuwanie odtwarzacza z komputera:.....	10
Kopiowanie danych do pamięci	11
Kopiowanie plików muzycznych.....	11
Przeciąganie i upuszczanie (Windows).....	11
Przeciąganie i upuszczanie (Mac).....	11
Windows Media Player.....	12
Odtwarzanie plików	18
Odtwarzanie plików muzycznych.....	18
Odtwarzanie muzyki ze wstępnie zapisanej karty microSD™.....	20
Zapisana karta microSD™.....	20
Radio FM	21
Słuchanie radia FM.....	21
Programowanie pamięci stacji radiowych FM.....	21
Nagrywanie	22
Nagrywanie głosu.....	22
Usuwanie plików muzycznych	23

▶▶ Spis treści

Ustawienia.....	24
Opcje odtwarzania muzyki.....	24
Powtarzanie.....	24
Losowe.....	24
Korekcja dźwięku muzyki.....	24
Wyrównywanie głośności.....	24
Opcje książek audio.....	25
Tryb rozdziałów.....	25
Prędkość.....	25
Opcje odtwarzania radia.....	25
Usuń wszystkie radiostacje.....	25
Rejon FM.....	25
Tryb FM.....	25
Ustawienia systemowe.....	25
Podświetlenie.....	25
Oszczędzanie energii.....	26
Wyłącznik czasowy.....	26
Język.....	26
Data i czas.....	26
Jasność.....	26
Głośność.....	26
Powrót do ustawień fabrycznych.....	26
Informacje.....	27
Tryb USB.....	27
Formatowanie.....	27
Naciśnięcie i przytrzymanie.....	27
Porady oraz wykrywanie i usuwanie usterek.....	28
Dodatkowe informacje, serwis i gwarancja.....	30
Wsparcie techniczne.....	30
Gwarancja producenta SanDisk (Europa, Bliski Wschód i Afryka (EMEA)) ..	30
Umowa licencyjna – EULA.....	31



W niniejszym rozdziale przedstawiono wskazówki dotyczące zachowania bezpieczeństwa i instrukcje utrzymania w czystości posiadanego odtwarzacza MP3 Sansa[®] Clip+.

Wskazówki zachowania bezpieczeństwa i instrukcje dotyczące czyszczenia

Przed rozpoczęciem korzystania z odtwarzacza Sansa MP3 prosimy uważnie zapoznać się z instrukcjami dotyczącymi zachowania bezpieczeństwa.

1. Należy przeczytać cały podręcznik, aby zapewnić ciągłość prawidłowego użytkowania.
2. Prosimy zachować niniejszy Podręcznik użytkownika do wykorzystania w przyszłości.
3. Nie wolno zakładać słuchawek podczas prowadzenia pojazdu, jazdy rowerem, czy też obsługi jakiegokolwiek innego pojazdu mechanicznego. Może to stworzyć zagrożenie dla ruchu ulicznego, a w niektórych rejonach może być niezgodne z prawem. Słuchanie głośnej muzyki przez słuchawki może być także niebezpieczne w czasie poruszania się pieszo lub wykonywania innych czynności. Należy zachować szczególną ostrożność i przerwać użytkowanie produktu w sytuacjach potencjalnie zagrażających zdrowiu i życiu.
4. Unikać używania słuchawek przy jednoczesnym wysokim ustawieniu poziomu głośności. Eksperci ds. ochrony słuchu odradzają słuchania głośnej muzyki przez dłuższy czas. Należy zachować umiarkowany poziom głośności, aby dźwięki dochodzące z otoczenia były słyszalne, a także przez wzgląd na osoby postronne.
5. Odtwarzacz należy trzymać z dala od zlewozmywaka, napojów, wanny, czy prysznicza, a także chronić przed deszczem i innymi źródłami wilgoci. Wilgoć może spowodować porażenie prądem elektrycznym przy korzystaniu z urządzeń elektronicznych.
6. Należy przestrzegać poniższych wskazówek, aby odtwarzacz służył bezawaryjnie przez długi czas:
 - Odtwarzacz należy czyścić miękką i niestrzępiącą się szmatką.
 - Nie pozwalać małym dzieciom na korzystanie z odtwarzacza bez odpowiedniego nadzoru.
 - Nigdy nie wciskać na siłę żadnego złącza do któregośkolwiek z portów w odtwarzaczu lub komputerze. Upewnić się przed podłączeniem, że dane złącze ma ten sam kształt i rozmiar, co odpowiadający mu port.



- Nie rozkładać na części, miażdżyć, zwierać ani wrzucać akumulatora do ognia, ponieważ może to wywołać pożar, przyczynić się do obrażeń, poparzeń lub stanowić innego rodzaju zagrożenie.

Instrukcje utylizacji

Nie wyrzucać urządzenia z niesortowanymi odpadami. Wyrzucanie produktu w niewłaściwym miejscu może szkodzić środowisku i powodować zagrożenie dla zdrowia. W celu uzyskania szczegółowych informacji na temat systemów gospodarki odpadami w miejscu zamieszkania użytkownika należy skontaktować się z lokalnym zakładem gospodarki komunalnej.





W niniejszym rozdziale przedstawiono informacje służące zapoznaniu się z możliwościami i funkcjami odtwarzacza MP3 Sansa® Clip+.

Odtwarzacz MP3 Sansa® Clip+ w zarysie

Gratulujemy Państwu zakupu odtwarzacza MP3 Sansa Clip+!

Odtwarzacz MP3 Sansa Clip+ jest eleganckim odtwarzaczem MP3, wyposażonym w odpinany zacisk i wyświetlacz 1.0". Urządzenie może także odbierać radiostacje na falach FM i posiada wbudowany mikrofon do nagrywania głosu. Odtwarzacz MP3 Sansa Clip+ wyposażony jest we wbudowany akumulator, który wystarcza na maksymalnie 15 godzin normalnej pracy urządzenia*.

Funkcje

- **Cyfrowy odtwarzacz audio** – obsługuje pliki w formacie MP3, WAV, WMA, secure WMA, FLAC, Ogg-Vorbis oraz format książek audio.
- **Radio FM** – posiada wbudowane radio do odbioru audycji transmitowanych na paśmie FM.
- **Dyktafon** – nagrywa dźwięk dzięki wbudowanemu mikrofonowi.
- **Korekcja dźwięku EQ** – możliwość wyboru trybu korekcji dźwięku (EQ) celem dopasowania brzmienia do swoich upodobań.
- **Pamięć wewnętrzna** – umożliwia przechowywanie danych w pamięci wewnętrznej.
- **Gniazdo kart microSD™** – dodatkowa pojemność na karcie microSD™.
- **Kompatybilność z muzycznymi serwisami subskrypcyjnymi** – obsługuje większość muzycznych serwisów subskrypcyjnych korzystających z WMDRM10 (np. Rhapsody®).

*Obliczenia oparte na ciągłym odtwarzaniu plików MP3 przy prędkości 128 Kb/s; żywotność baterii i wydajność mogą różnić się w zależności od częstości użytkowania i ustawień; akumulatora nie można wymieniać.



Minimalne wymagania systemowe

- System operacyjny Windows XP z dodatkiem SP2, Mac OS X 10.3 oraz Linux (wyłącznie Mass Storage Class)
- Program Windows Media Player w wersji 10 (do tworzenia list odtwarzania i synchronizowania biblioteki oraz urządzenia)
- Komputer PC klasy Intel Pentium lub nowszy
- Dostęp do Internetu (zalecane jest łącze szerokopasmowe)
- Napęd CD-ROM (jeżeli w opakowaniu znajduje się płyta CD)
- Port USB 2.0 do szybkiego przesyłu oraz ładowania

Zawartość zestawu

Prosimy rozpakować swój nowo zakupiony **odtwarzacz MP3 Sansa Clip+** i sprawdzić, czy w zestawie znajdują się następujące elementy:

- Odtwarzacz MP3 Sansa Clip+
- Słuchawki
- Kabel USB 2.0
- Skrócona instrukcja obsługi



Odtwarzacz MP3 Sansa Clip+ w zarysie



1	Ekran wyświetlania	Wyświetla informacje i status odtwarzania
2	W górę/Odtwarzanie/Wstrzymanie	Przesunięcie zaznaczenia do góry, odtwarzanie lub wstrzymanie odtwarzania
3	Lewo/Poprzednia/Przewijanie wstecz	Przejsięcie do poprzedniej ścieżki, przewijanie wstecz lub przesunięcie zaznaczenia w lewo
4	Wybór	Wybór/zatwierdzenie danej pozycji
5	W dół/Podmenu	Przesunięcie zaznaczenia w dół lub uruchomienie opcji podmenu
6	Prawo/Do przodu	Przejsięcie do następnej ścieżki, przewijanie do przodu lub przesunięcie zaznaczenia w prawo
7	Strona główna	Powrót do Menu głównego; naciśnij i przytrzymaj, aby zablokować lub odblokować
8	Gniazdo karty microSDHC™	Miejsce na kartę microSD™ lub microSDHC™
9	Gniazdo słuchawkowe	Miejsce podłączenia słuchawek
10	Zasilanie	Naciśnij i przytrzymaj, aby włączyć lub wyłączyć odtwarzacz

11	Mikrofon	Wbudowany mikrofon do nagrywania dźwięku
12	Port USB	Miejsce podłączenia kabla USB celem ustanowienia połączenia z komputerem
13	Większa głośność	Zwiększenie poziomu głośności
14	Mniejsza głośność	Zmniejszenie poziomu głośności
15	Zacisk	Umożliwia przymocowanie odtwarzacza do ubrania, torbki lub w innym dogodnym miejscu.

Opcje Menu głównego



Muzyka – przeszukiwanie zbiorów i słuchanie muzyki, książek audio lub nagrań



Radio (jeśli jest dostępne) – słuchanie audycji radiowych na falach FM i zapisywanie radiostacji w pamięci



Dyktafon – nagrywanie głosu za pomocą wbudowanego mikrofonu



Ustawienia – przeglądanie lub dostosowywanie funkcji odtwarzacza Sansa

Ekran odtwarzania



1	Losowe	Funkcja odtwarzania losowego jest włączona
2	Powtarzanie	Funkcja odtwarzania z powtórzeniem ścieżek jest włączona
3	Ścieżka bieżąca/Ogółem	Wskazuje numer aktualnie odtwarzanej ścieżki i ogólną liczbę ścieżek

4	Wskaźnik akumulatora	Wskazuje statusu naładowania akumulatora
5	Wykonawca	Wskazuje nazwę wykonawcy
6	Tytuł	Wskazuje nazwę ścieżki
7	Czas odtwarzania	Wskazuje czas, jaki upłynął
8	Pasek postępu	Wskazuje postęp odtwarzania bieżącej ścieżki
9	Odtwarzanie/Wstrzymanie	Wskazuje statusu odtwarzania lub nagrywania muzyki

Akumulator

Odtwarzacz MP3 Sansa Clip+ wyposażony jest w wewnętrzną baterię akumulatorową. Przed rozpoczęciem korzystania z niego po raz pierwszy akumulator należy całkowicie naładować. Odtwarzacz Sansa można naładować przez port USB w komputerze, zasilacz samochodowy (brak w zestawie) lub zasilacz sieciowy (brak w zestawie).

Ładowanie

Należy wykonać następujące czynności, aby naładować akumulator:

1. Podłączyć większą końcówkę kabla USB do wolnego portu USB w komputerze.
2. Podłączyć mniejszą końcówkę kabla USB do odtwarzacza Sansa MP3 Clip+.
3. Aby móc naładować akumulator, komputer musi być włączony w przypadku większości portów USB. Odtwarzacz Sansa wskaże, że jest podłączony i pojawi się żółty wskaźnik ładowania. Wskaźnik poziomu akumulatora będzie migać podczas ładowania. Odtwarzanie plików będzie niemożliwe podczas połączenia odtwarzacza z komputerem.
4. Aby przerwać ładowanie, należy odłączyć kabel USB.

Akumulator można również ładować przy użyciu zasilacza sieciowego (brak w zestawie) lub zasilacza samochodowego (brak w zestawie). Podczas ładowania za pomocą tych zasilaczy można odtwarzać muzykę.

Jeżeli urządzenie nie zostanie rozpoznane przez komputer, należy sprawdzić, czy zainstalowano program Windows Media™ Player w wersji 10 lub nowszej. W przypadku braku programu Windows Media Player można także zmienić **Tryb USB** na **MSC**. W przypadku komputerów Mac opcję **Tryb USB** należy ustawić na **Auto-wykrywanie** lub tryb **MSC**. Więcej informacji, patrz [rozdział 9 – Ustawienia](#).

UWAGA: Niektóre porty USB o niskim poborze prądu mogą nie być w stanie dostarczyć wystarczającej ilości energii do naładowania akumulatora. Ponadto należy pamiętać, że akumulator znajdujący się wewnątrz odtwarzacza nie jest wymienny.

W niniejszym rozdziale opisano podstawowe instrukcje obsługi odtwarzacza MP3 Sansa[®] Clip+.

Podstawy obsługi

Przycisk zasilania

Przycisk zasilania znajduje się w górnej części odtwarzacza. Umożliwia on włączanie i wyłączenie odtwarzacza, blokowanie i odblokowywanie przycisków oraz zerowanie odtwarzacza.

Włączenie zasilania

Aby włączyć odtwarzacz, należy jednokrotnie nacisnąć przycisk **zasilania**. Po uruchomieniu urządzenia zostanie wyświetlone Menu główne.

Wyłączenie zasilania

Aby wyłączyć odtwarzacz, należy nacisnąć i przytrzymać przycisk **zasilania** przez około 2 sekundy.

Funkcja blokady

Wszystkie klawisze zostaną dezaktywowane z chwilą włączenia **blokady** poprzez naciśnięcie i przytrzymanie przycisku **Home** na włączonym odtwarzaczu. Gdy **blokada** jest włączona, żaden z przycisków odtwarzacza MP3 Sansa Clip+ nie działa. Funkcja **blokady** działa tylko, gdy odtwarzacz jest włączony.

Na wyświetlaczu pojawi się następujący komunikat w przypadku naciśnięcia jakiegokolwiek przycisku, gdy blokada jest włączona. Muzyka powinna nadal być odtwarzana, nawet gdy odtwarzacz jest zablokowany.



Aby **odblokować** odtwarzacz, należy nacisnąć i przytrzymać przycisk **Home** do momentu wyświetlenia komunikatu „Odblokowany”.

Zerowanie

Jeżeli odtwarzacz MP3 Sansa Clip+ zawiesi się, należy nacisnąć przycisk **zasilania** i przytrzymać go przez około 15 sekund. Operacja ta jest podobna do wyłączenia zasilania w odtwarzaczu. Należy jednak pamiętać, że po wykonaniu zerowania wszystkie ustawienia dokonane podczas ostatniej operacji zostaną utracone.

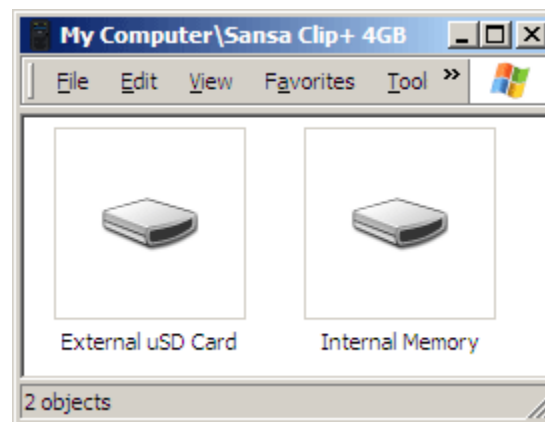
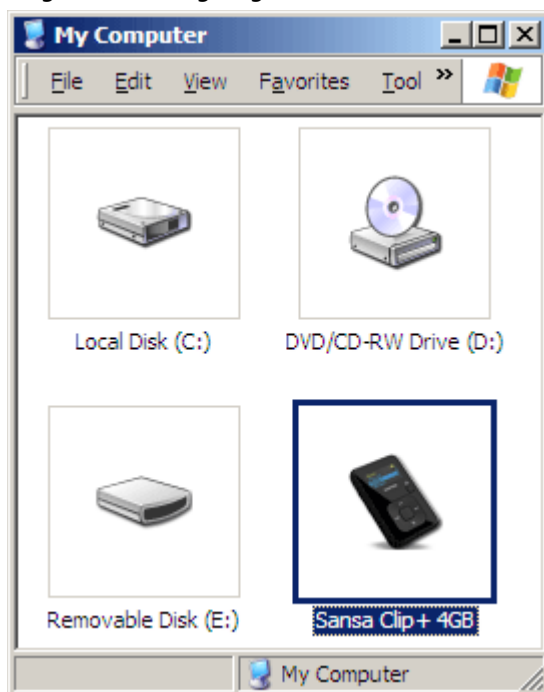
Podłączanie do komputera

Aby podłączyć odtwarzacz Sansa do komputera, należy wykonać następujące czynności:

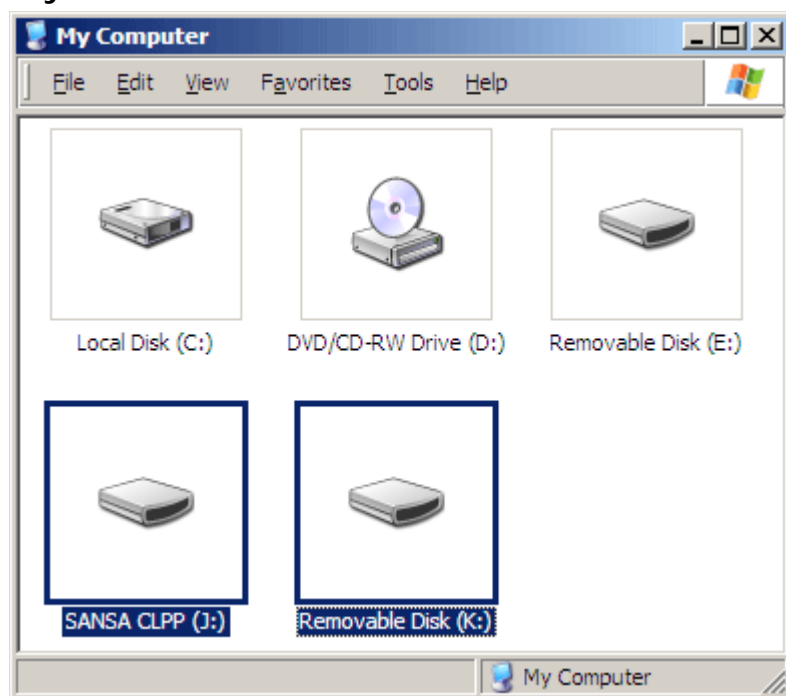
1. Podłączyć większą końcówkę kabla USB do wolnego portu USB w komputerze.
2. Podłączyć mniejszą końcówkę kabla USB do złącza w urządzeniu.
3. Na wyświetlaczu odtwarzacza zostanie wyświetlony komunikat o podłączeniu urządzenia.
4. Odtwarzacz zostanie wyświetlony w oknie **Mój komputer** jako Sansa Clip+. (W systemie Mac OS odtwarzacz pojawi się na pulpicie jako dysk zewnętrzny o nazwie **SANSA CLIPP**).

UWAGA: W przypadku systemu Mac OS **tryb USB** odtwarzacza Clip+ należy ustawić na **Autowykrywanie** lub **MSC**. Więcej informacji można znaleźć w [rozdziale 9 – Ustawienia](#).

Tryb Autowykrywanie lub MTP



Tryb MSC

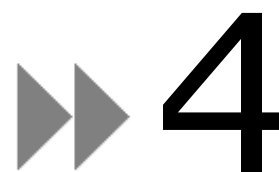


Usuwanie odtwarzacza z komputera:

OSTRZEŻENIE: Nie wolno odłączać odtwarzacza w trakcie przesyłu danych. Odłączenie urządzenia od komputera w trakcie przesyłu danych może spowodować awarię odtwarzacza.

Windows – Wystarczy odłączyć kabel USB od odtwarzacz po zakończeniu ładowania, przesyłania plików, aktualizacji oprogramowania sprzętowego, czy synchronizacji plików.

Mac – Należy usunąć dysk zewnętrzny, przeciągając ikonę do Kosza, a następnie odłączyć kabel USB.



W niniejszym rozdziale przedstawiono procedurę przenoszenia plików z komputera do odtwarzacza MP3 Sansa® Clip+.

Kopiowanie danych do pamięci

Kopiowanie plików muzycznych

Pliki muzyczne można przenieść z komputera do odtwarzacza MP3 Sansa metodą „przeciągnij i upuść” lub przy użyciu oprogramowania do zarządzania plikami muzycznymi, np. Windows Media Player.

Przeciąganie i upuszczanie (Windows)

Aby przenieść i skopiować pliki muzyczne do pamięci odtwarzacza MP3 Sansa Clip+ należy wykonać następujące czynności:

1. Podłączyć odtwarzacz Sansa Clip+ do komputera.
2. Wybierz polecenie **Otwórz urządzenie, aby przeglądać pliki przy użyciu Eksploratora Windows** przy pierwszym podłączeniu lub przechodząc do okna **Mój komputer**.
3. Kliknij dwukrotnie ikonę odtwarzacza MP3 **Sansa Clip+**.
4. Kliknij dwukrotnie ikonę **Pamięć wewnętrzną**.
5. Kliknij dwukrotnie ikonę folderu **Muzyka**.
6. Przeciągnąć i upuścić pliki muzyczne znajdujące się w komputerze do folderu **Muzyka** w odtwarzaczu MP3 Sansa.

Można także przeciągać i upuszczać pliki na kartę microSD™ włożoną do odtwarzacza, wybierając kolejno opcje **Mój komputer > Sansa Clip+ > Zewnętrzna karta uSD**. Przeciąganie i upuszczanie plików na kartę jest możliwe pod warunkiem posiadania uprawnień zapisu na karcie.

Przeciąganie i upuszczanie (Mac)

Aby przenieść i skopiować pliki muzyczne do pamięci odtwarzacza MP3 Sansa Clip+ należy wykonać następujące czynności:

1. Podłączyć odtwarzacz MP3 Sansa Clip+ do komputera Mac.
2. Kliknij dwukrotnie ikonę dysku zewnętrznego o nazwie **SANSA CLIPP** widoczną na pulpicie.
3. Kliknij dwukrotnie ikonę folderu **Muzyka**.
4. Przeciągnij i upuść pliki muzyczne znajdujące się na komputerze do folderu **Muzyka** w odtwarzaczu

UWAGA: Należy pamiętać, aby przed odłączeniem odtwarzacza usunąć dysk zewnętrzny.

Można również przeciągać i upuszczać pliki na kartę microSD™ włożoną do odtwarzacza, klikając dwukrotnie drugi dysk zewnętrzny, który pojawi się po podłączeniu odtwarzacza MP3 Sansa Clip+.

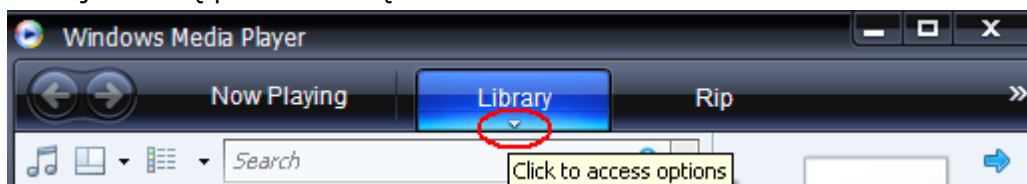
UWAGA: Drugi dysk zewnętrzny jest wyświetlany z nazwą karty, tak jak w przypadku podłączenia karty za pomocą czytnika kart. Przeciągnięcie i upuszczenie plików na kartę jest możliwe pod warunkiem posiadania uprawnień zapisu na karcie.

Windows Media Player

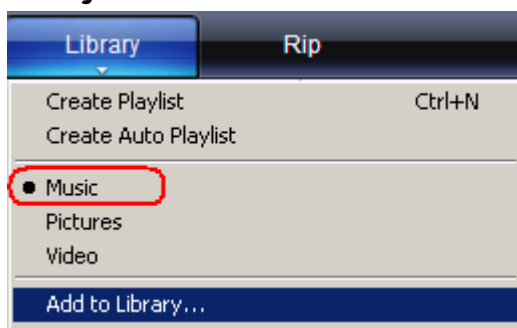
Przed utworzeniem listy odtwarzania (playlisty) i przeniesieniem (synchronizacji) jej do odtwarzacza MP3 Sansa, należy najpierw wskazać w programie Windows Media Player, gdzie znajdują się wszystkie utwory.

Dodawanie plików muzycznych do biblioteki...

1. Należy wykonać następujące czynności, aby dodać pliki muzyczne do biblioteki programu WMP 11:
2. Kliknij strzałkę pod zakładką **Biblioteka**.



3. Upewnij się, że zaznaczona jest opcja **Muzyka**, po czym kliknij polecenie **Dodaj do biblioteki...**



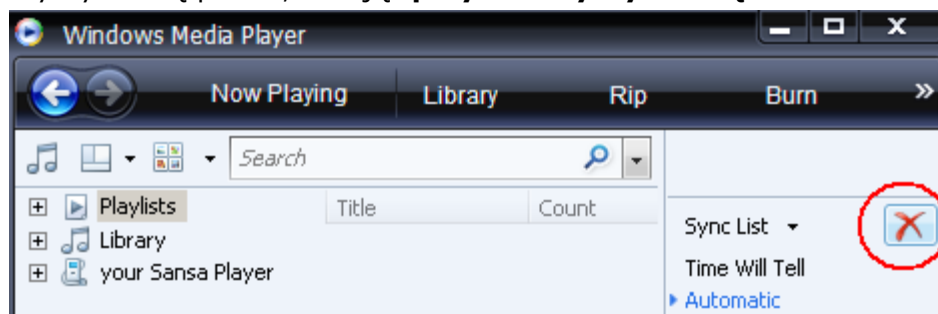
4. Kliknij jedną z poniższych opcji w oknie dialogowym **Dodaj do biblioteki**, po czym kliknij przycisk **OK**.
 - **Moje foldery osobiste:**
Wybierz tę opcję, aby monitorować multimedia cyfrowe zapisane w folderze osobistym Muzyka, jak również wszelkie inne pliki znajdujące się w publicznych folderach Muzyka, do których dostęp ma każdy użytkownik danego komputera.

- **Moje foldery i foldery innych użytkowników, do których mam dostęp:**
Należy wybrać tę opcję, aby monitorować cyfrowe multimedia zapisane w folderze osobistym Muzyka, pliki zapisane w publicznych folderach Muzyka, jak również pliki zapisane w osobistym folderze Muzyka, które należą do innych użytkowników danego komputera.

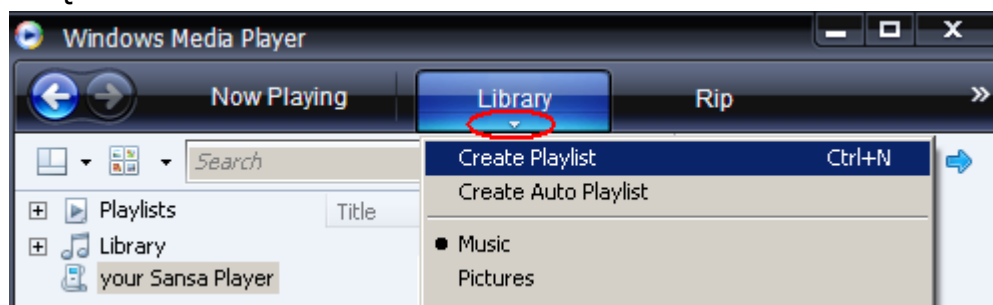
Tworzenie list odtwarzania

Należy wykonać następujące czynności, aby utworzyć listę odtwarzania w programie Windows Media Player:

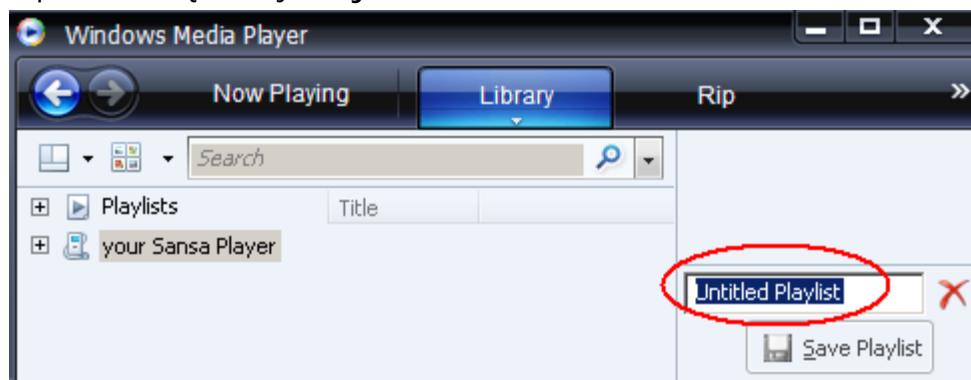
1. Uruchom program Windows Media Player.
2. Wyczyść listę plików, klikając **przycisk Wyczyść listę**.



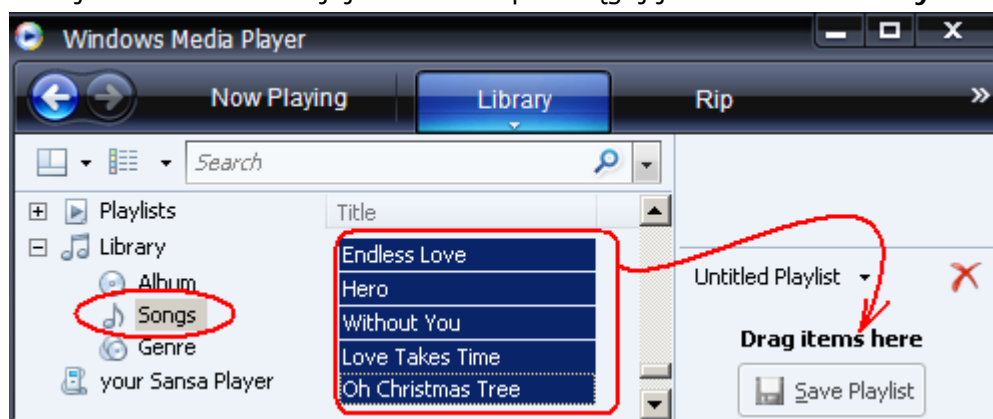
3. Kliknij strzałkę pod zakładką **Biblioteka**, po czym wybierz polecenie **Utwórz listę odtwarzania**.



4. Wpisać nazwę nowej **Listy odtwarzania**.

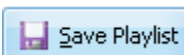


5. Klikaj **Piosenki** ze swojej biblioteki i przeciągaj je do **okienka Listy**.



6. Aby zmienić kolejność piosenek, należy przeciągać wybrane pozycje w górę lub dół listy w **okienku Lista**.

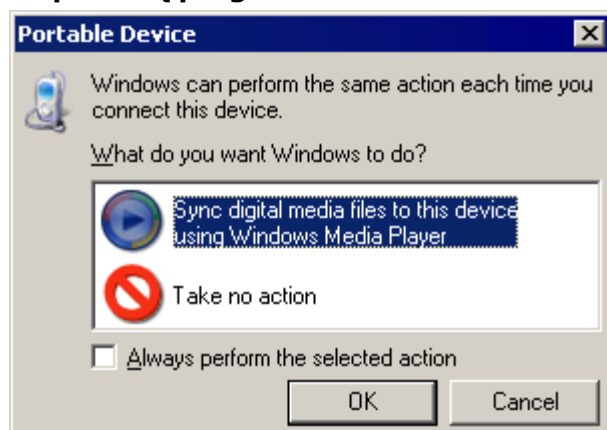
7. Kliknij **Zapisz listę odtwarzania**.



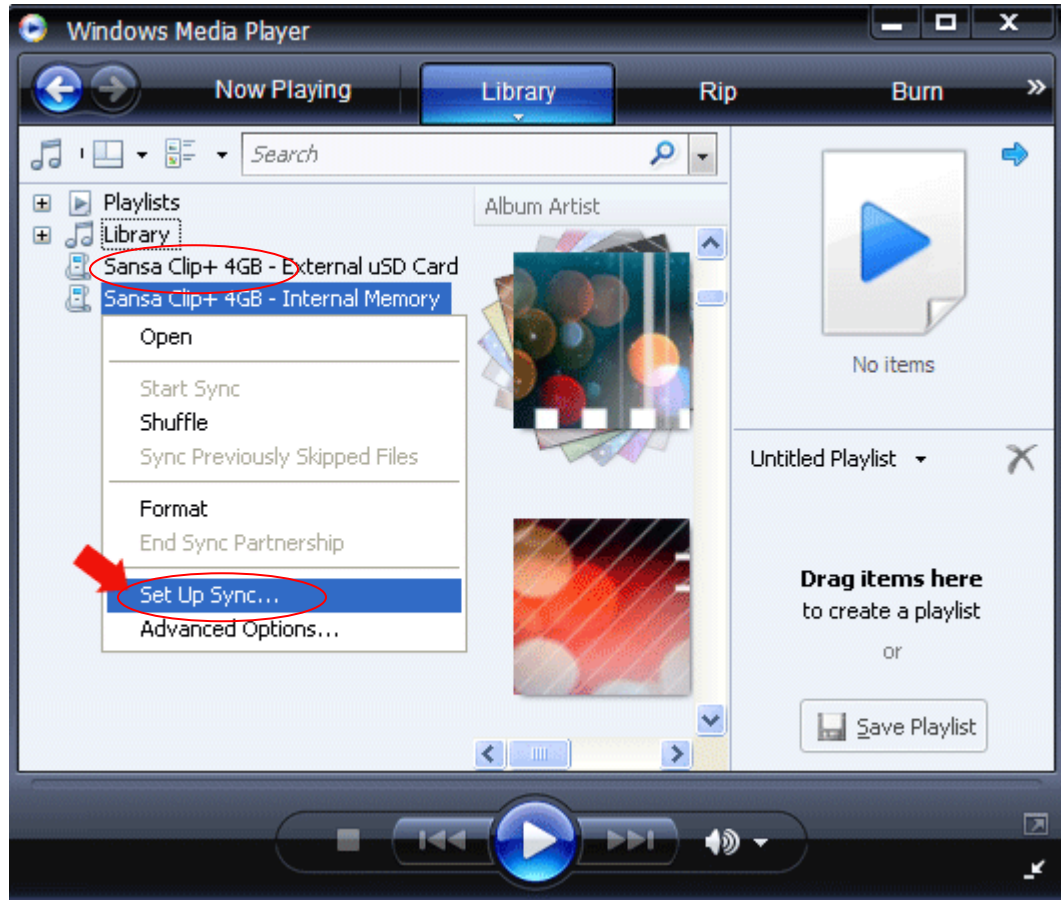
Przenoszenie list odtwarzania

Należy wykonać następujące czynności, aby przenieść listy odtwarzania do odtwarzacza MP3 Sansa:

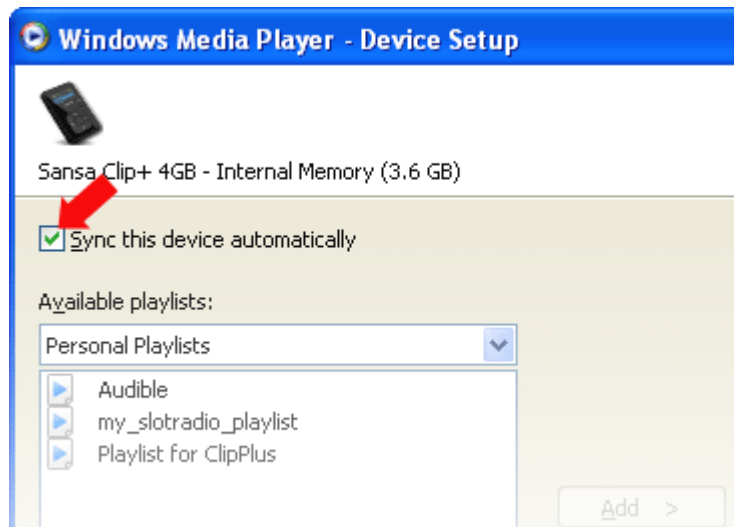
1. Podłączyć odtwarzacz Sansa do komputera.
2. Wybierz polecenie **Synchronizuj multimedia cyfrowe z tym urządzeniem za pomocą programu Windows Media Player** przy pierwszym podłączeniu.



3. Kliknij prawym przyciskiem pozycję **Sansa Clip+**, po czym wybierz polecenie **Konfiguruj synchronizację**.

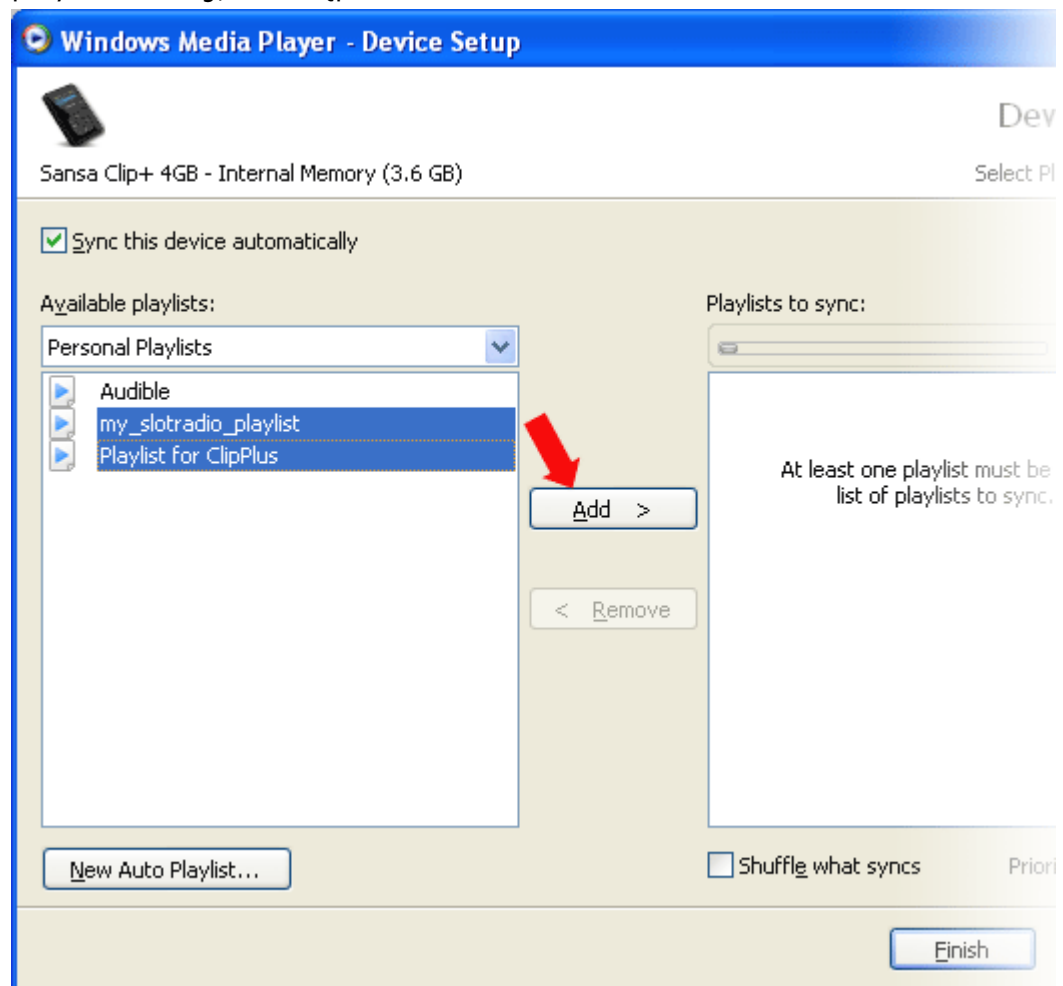


4. Kliknij, aby zaznaczyć pole wyboru **Automatycznie synchronizuj to urządzenie**.



5. Wybierz opcję **Osobiste listy odtwarzania** z rozwijanego menu w lewym okienku.

6. Zaznacz listy, które mają zostać przeniesione do odtwarzacza Sansa, i kliknij przycisk **Dodaj**, a następnie **Zakończ**.



7. Synchronizacja rozpocznie się w momencie kliknięcia przycisku Zakończ. Aby zobaczyć status synchronizacji, kliknij ikonę odtwarzacza MP3 Sansa Clip+, a następnie kliknij opcję **Wyniki synchronizacji**.



W niniejszym rozdziale przedstawiono instrukcje odtwarzania muzyki z odtwarzacza MP3 Sansa® Clip+.

Odtwarzanie plików

Odtwarzanie plików muzycznych

Należy wykonać następujące czynności, aby móc odtworzyć muzykę, książki audio i nagrania głosu:

1. W Menu głównym wybierz opcję **Muzyka**. Nagrania głosu znajdują się w folderze Nagrania.
2. Wybierz opcje **Odtwarzaj wszystko**, **Ostatnio dodane**, **Wykonawcy**, **Albumy**, **Piosenki**, **Gatunki**, **Moje ulubione**, **Playlisty**, **Podcasty**, **Książki audio**, **Nagrania** (dyktafon) lub **Foldery**.
3. Zaznacz i wybierz żadaną ścieżkę lub plik do odtwarzania.
4. Naciśnij przycisk >>|, aby przejść do następnej piosenki lub naciśnij i przytrzymaj ten przycisk, aby przewinąć piosenkę do przodu.
5. Naciśnij jednokrotnie przycisk |<<, aby rozpocząć bieżącą piosenkę od początku, lub naciśnij przycisk |<< dwukrotnie, aby przejść do poprzedniej piosenki. Naciśnij i przytrzymaj przycisk |<<, aby przewinąć piosenkę wstecz.
6. Podczas odtwarzania następujące opcje dostępne są za pośrednictwem przycisku **Podmenu** (z wyjątkiem odtwarzania z karty slotRadio™, która pozwala na pomijanie, ale nie powtarzania utworów).

Dodaj piosenkę do Dynamicznej listy

1. Wybierz opcję **Dodaj piosenkę do Dynamicznej listy**.
2. Naciśnij przycisk |<<, aby wrócić do ekranu odtwarzania.

Usuń piosenkę z Dynamicznej listy

Ta opcja jest dostępna tylko, gdy bieżąca piosenka jest już dodana do dynamicznej listy.

1. Wybierz opcję **Usuń piosenkę z Dynamicznej listy**.
2. Naciśnij przycisk |<<, aby wrócić do ekranu odtwarzania.

Ocenianie piosenki

1. Wybierz opcję **Oceń piosenkę**.
2. Naciśnij przycisk **w górę** lub **w dół**, aby wybrać ocenę.
3. Naciśnij przycisk **Wybierz**.

6. Naciśnij przycisk |<<, aby wrócić do ekranu odtwarzania.

Powtarzanie

1. Przejdź do opcji **Powtarzanie**.
2. Naciśnij przycisk **Wybierz**, aby zaznaczyć i wybrać tryb powtarzania:
 - Wyłączone: ścieżki nie będą powtarzane
 - Piosenka: powtarzanie bieżącej ścieżki
 - Wszystko: powtarzanie wszystkich zaznaczonych ścieżek
3. Naciśnij przycisk |<<, aby wrócić do ekranu odtwarzania.

Losowe

1. Przejdź do opcji **Losowe**.
2. Naciśnij przycisk **Wybierz**, aby włączyć lub wyłączyć tryb odtwarzania losowego (po włączeniu trybu losowego piosenki będą odtwarzane w przypadkowej kolejności).
3. Naciśnij przycisk |<<, aby wrócić do ekranu odtwarzania.

Korekcja dźwięku muzyki

Odtwarzacz MP3 Sansa Clip+ umożliwia korektę dźwięku według następujących trybów: Rock, Pop, Jazz, Klasyczna, Funk, Hip-Hop, Taneczna, Maks. tony niskie, Maks. tony wysokie oraz Ustawienia własne.

1. Wybierz opcję **Korekcja dźwięku muzyki**.
2. Wybierz tryb korekcji.
3. Naciśnij przycisk |<<, aby wrócić do ekranu odtwarzania.

Wyrównywanie głośności

Wyrównywanie głośności (Replay Gain) to metoda pozwalająca utrzymać poziom głośności podczas odtwarzania na tym samym poziomie. Więcej informacji na temat wyrównywania głośności można znaleźć w naszej bazie wiedzy (kb.sandisk.com).

1. Wybierz opcję **Wyrównywanie głośności**.
2. Naciśnij przycisk **Tryb**, aby włączyć lub wyłączyć wyrównywanie głośności dla piosenek lub albumów.
3. Naciśnij opcję **Poziom wyrównania**, aby wybrać poziom wyrównania głośności.
4. Naciśnij przycisk |<< jednokrotnie, aby wrócić do poprzedniego menu, lub naciśnij przycisk |<< dwukrotnie, aby powrócić do ekranu odtwarzania.

Usuwanie piosenki

1. Wybierz opcję **Usuń piosenkę**.
2. Wybierz opcję **Tak**, aby potwierdzić.

Informacje o ścieżce

1. Wybierz opcję **Informacje o ścieżce**.
2. Naciśnij przycisk strzałki **w górę** lub **w dół**, aby przewinąć informacje o ścieżce.
3. Naciśnij przycisk |<< jednokrotnie, aby wrócić do poprzedniego menu, lub naciśnij przycisk |<< dwukrotnie, aby powrócić do ekranu odtwarzania.

Odtwarzanie muzyki ze wstępnie zapisanej karty microSD™

Uwaga: Aby prawidłowo umieścić kartę microSD w gnieździe, jej logo powinno znajdować się do góry nogami.

Zapisana karta microSD™



1. Włóż zapisaną kartę microSD do gniazda kart microSD. Odtwarzacz wyświetli komunikat: „Odświeżanie multimediiów”.
2. Wybierz opcję **Muzyka**.
3. Wybierz spośród opcji **Wykonawcy**, **Albumy**, **Piosenki**, **Gatunki** lub **Ostatnio dodane**, aby przejść do wybranych utworów muzycznych.
4. Można też wybrać w menu **Muzyka** opcje **Foldery** > **Zewnętrzna karta uSD**, a następnie wybrać opcję **Odtwarzaj wszystko** lub przejść do nazwy pliku odpowiadającego wybranej piosence.

Poszczególne piosenki będą wyświetlane z ikoną karty, co oznacza, że są zapisane na zewnętrznej karcie microSD™. Ikona nie będzie wyświetlana przy wykonawcach i albumach.

▶▶ 6

W niniejszym rozdziale przedstawiono instrukcje odbierania audycji radiowych na falach FM i zapisywania radiostacji w pamięci odtwarzacza MP3 Sansa® Clip+.

Radio FM

Odtwarzacz MP3 Sansa jest wyposażony w zintegrowane radio FM do odbioru audycji transmitowanych na paśmie FM.

Słuchanie radia FM

Należy wykonać następujące czynności, aby móc słuchać transmisji audycji radiowych na falach FM:

1. Z menu głównego wybierz opcję **Radio FM**.
2. Na wyświetlaczu pojawi się menu częstotliwości radiowych.
3. Przyciskiem |<< lub >>| ustaw i wyszukaj żądaną częstotliwość lub wybierz wstępnie zaprogramowaną przez naciśnięcie przycisku **Wybierz**.
4. Aby uruchomić szybkie wyszukiwanie, naciśnij i przytrzymaj przycisk |<< lub >>|.

Programowanie pamięci stacji radiowych FM

W pamięci można zaprogramować maksymalnie 40 stacji. Należy wykonać następujące czynności, aby zaprogramować zapisane radiostacje w odtwarzaczu:

1. Naciśnij przycisk **Podmenu** w trybie Radia.
2. Wybierz opcję **Zaprogramuj radiostację**, aby zapisać bieżącą częstotliwość w pamięci.
3. Wybierz opcję **Usuń radiostację**, aby usunąć bieżącą częstotliwość z pamięci. Ta opcja jest dostępna tylko, gdy bieżąca częstotliwość została już dodana.
4. Wybierz opcję **Autoprogramowanie**, aby odtwarzacz automatycznie wyszukiwał i zapisywał jako ulubione stacje o najsilniejszym sygnale.
5. Wybierz opcję **Podgląd wszystkich radiostacji**, aby przejrzeć wszystkie zapisane stacje.
 - a. Wybierz opcję **Usuń wszystkie radiostacje**, aby usunąć wszystkie zapisane stacje.



W niniejszym rozdziale przedstawiono instrukcje korzystania z wbudowanego mikrofonu w odtwarzaczu MP3 Sansa® Clip+.

Nagrywanie

Nagrywanie głosu

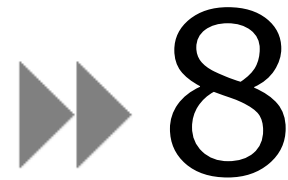
Odtwarzacz MP3 Sansa Clip+ posiada wbudowany mikrofon umożliwiający nagrywanie własnego głosu, wywiadu lub przemówienia.

Należy wykonać następujące czynności, aby włączyć nagrywanie głosu:

1. Z Menu głównego wybierz opcję **Dyktafon**.
2. Wybierz opcję **Nagrywaj teraz**.
3. Aby zatrzymać nagrywanie, naciśnij przycisk >||.
4. Aby wznowić nagrywanie, naciśnij ponownie przycisk >||.
5. Aby zatrzymać nagrywanie, naciśnij **Wybierz**. Na ekranie pojawi się okno podręczne. Wybierz **Tak**, aby zapisać nagranie. Nagranie zostanie zapisane w folderze **NAGRYWANIE/DYKTAFON**.
6. Naciśnij przycisk |<<, aby wrócić do poprzedniego menu.

UWAGA: Wyłącznie do użytku domowego i osobistego

Niniejszy produkt jest przeznaczony do nagrywania materiału i jego odtwarzania w domu oraz dla osobistej rozrywki. Kopiowanie i komercyjne wykorzystywanie materiałów chronionych prawami autorskimi może być prawnie zabronione. Korzystanie z odtwarzacza plików multimedialnych zgodnie ze wszystkimi prawami autorskimi oraz stosownymi prawami dotyczącymi własności intelektualnej pozostaje odpowiedzialnością użytkownika niniejszego produktu.



W niniejszym rozdziale przedstawiono instrukcje usuwania danych z odtwarzacza MP3 Sansa® Clip+.

Usuwanie plików muzycznych

Pliki muzyczne można usuwać na 2 sposoby. Można tego dokonać bezpośrednio z poziomu odtwarzacza lub za pośrednictwem komputera.

Należy wykonać następujące czynności, aby usunąć pliki muzyczne bezpośrednio z poziomu odtwarzacza MP3 Sansa:

1. W trybie odtwarzania naciśnij przycisk **Podmenu**.
2. Wybierz opcję **Usuń piosenkę**.

Należy wykonać następujące czynności, aby usunąć pliki muzyczne za pośrednictwem komputera:

1. Podłącz odtwarzacz Sansa do komputera.
2. Wybierz polecenie **Otwórz urządzenie, aby przeglądać pliki przy użyciu Eksploratora Windows** przy pierwszym podłączeniu.
3. Zlokalizuj folder, w którym zapisane są pliki muzyczne.
4. Zaznacz i usuń dane pliki muzyczne lub cały folder.



W niniejszym rozdziale przedstawiono instrukcje dostosowywania ustawień odtwarzacza MP3 Sansa® Clip+

Ustawienia

Ustawienia w odtwarzaczu MP3 Sansa® Clip+ można dostosować do własnych potrzeb poprzez wybranie opcji **Ustawienia** w **Menu głównym**.

Opcje odtwarzania muzyki

Z menu Ustawienia wybierz **Opcje odtwarzania muzyki**.

Powtarzanie

1. Przejdź do opcji **Powtarzanie**.
2. Naciśnij przycisk **Wybierz**, aby zaznaczyć i wybrać tryb powtarzania:
 - Wyłączone: ścieżki nie będą powtarzane
 - Piosenka: powtarzanie bieżącej ścieżki
 - Wszystko: powtarzanie wszystkich zaznaczonych ścieżek

Losowe

1. Przejdź do opcji **Losowe**.
2. Naciśnij **Wybierz**, aby wybrać opcję **Wył.** i **Wł.**

Korekcja dźwięku muzyki

1. Wybierz opcję **Korekcja dźwięku**.
2. Wybierz żądany tryb korekcji.

Wyrównywanie głośności

1. Wybierz opcję **Wyrównywanie głośności**.
2. Wybierz **Tryb (Wył., Piosenka lub Album)** i **Poziom wyrównania głośności (od 0 dB do 12 dB)**, aby zwiększyć głośność dla piosenek z danymi wyrównania głośności zapisanymi w znacznikach ID3. Pomoże to wyrównać poziom głośności ścieżek o różnej głośności. Więcej informacji na temat wyrównywania głośności można znaleźć pod adresem <http://www.replaygain.org/>.

Opcje książek audio

Z menu Ustawienia wybierz **Opcje książek audio**.

Tryb rozdziałów

Po włączeniu trybu rozdziałów można pomijać rozdziały w książce audio, naciskając przycisk |<< lub >>|.

1. Zaznacz opcję **Tryb rozdziałów**.
2. Naciśnij przycisk **Wybierz**, aby wybrać opcję **Wył.** lub **Wł.**

Prędkość

1. Zaznacz opcję **Prędkość**.
2. Naciśnij przycisk **Wybierz**, aby wybrać opcję **Szybko**, **Standard** lub **Wolno** dla odtwarzania książki audio.

Opcje odtwarzania radia

Z menu Ustawienia wybierz **Opcje odtwarzania radia**.

Usuń wszystkie radiostacje

1. Wybierz opcję **Usuń wszystkie radiostacje**.
2. Wybierz opcję **Tak**, aby potwierdzić.

Rejon FM

1. Naciśnij **Wybierz** w obszarze **Rejon FM**, aby wybrać opcję **USA** lub **Świat**.

Tryb FM

1. Naciśnij **Wybierz** w obszarze **Tryb FM**, aby wybrać opcję **Stereo** lub **Mono**.

Ustawienia systemowe

Z menu Ustawienia wybierz **Ustawienia systemowe**.

Podświetlenie

Jeżeli odtwarzacz będzie pozostawał w stanie bezczynności przez wstępnie określony czas, wówczas automatycznie uruchomi program regulatora czasowego podświetlenia i wyłączy je. Podświetlenie można przywrócić, naciskając dowolny przycisk.

1. Wybierz opcję **Podświetlenie**.
2. Przyciskiem |<< lub >>| ustawić żadaną wartość regulatora czasowego dla podświetlenia (od 5 sekund do 1 godziny).
3. Naciśnij **Wybierz** i potwierdź wybierając opcję **Tak** lub **Nie**.

Oszczędzanie energii

Funkcja oszczędzania energii powoduje automatyczne wyłączenie odtwarzacza po upływie ustawionego uprzednio czasu bezczynności.

1. Wybierz opcję **Oszczędzanie energii**.
2. Naciśnij przycisk |<< lub >>|, aby wybrać czas (do 120 minut) do wyłączenia urządzenia. Odtwarzacz nie wyłączy się, jeśli opcja oszczędzania energii nie zostanie aktywowana.
3. Naciśnij **Wybierz** i potwierdź wybierając opcję **Tak** lub **Nie**.

Wyłącznik czasowy

Funkcja wyłącznika czasowego powoduje wyłączenie odtwarzacza po ustawionym uprzednio czasie odtwarzania.

1. Wybierz opcję **Wyłącznik czasowy**.
2. Naciśnij przycisk |<< lub >>|, aby wybrać czas do wyłączenia urządzenia. Odtwarzacz nie wyłączy się, jeśli opcja wyłącznika czasowego nie zostanie aktywowana.
3. Naciśnij **Wybierz** i potwierdź wybierając opcję **Tak** lub **Nie**.

Język

1. Wybierz opcję **Język**.
2. Wybierz żądany język.

Data i czas

1. Wybierz opcję **Data i czas**.
2. Ustawić miesiąc, dzień, rok, godzinę, minutę i format czasu.

Jasność

Należy wykonać następujące czynności, aby dostosować jasność wyświetlacza celem dostosowania jakości obrazu do warunków świetlnych otoczenia:

1. Wybierz opcję **Jasność**.
2. Przyciskiem |<< lub >>| ustawić poziom kontrastu.
3. Naciśnij **Wybierz** i potwierdź wybierając opcję **Tak** lub **Nie**.

Głośność

1. Wybierz opcję **Głośność**.
2. Wybierz opcję **Standardowa** lub **Wysoka**, a następnie naciśnij przycisk **Wybierz**.

Powrót do ustawień fabrycznych

1. Wybierz opcję **Powrót do ustawień fabrycznych**.
2. Zatwierdzić wybór, wybierając opcję **Tak** lub **Nie**.

Informacje

Ta opcja pozwala wyświetlać informacje na temat odtwarzacza MP3 Sansa Clip+ (takie jak wersja oprogramowania sprzętowego, całkowita i dostępna pojemność pamięci, całkowita liczba piosenek/nagrań oraz stan baterii).

Tryb USB

Tryb USB decyduje o tym, w jaki sposób odtwarzacz komunikuje się z komputerem. Domyślnie wybrany jest tryb Autowykrywanie. Można także tak ustawić urządzenie, aby zawsze łączyło się w trybie MTP (Media Transfer Protocol) lub MSC (Mass Storage Class). System Windows obsługuje tryby MTP i MSC, podczas gdy system Mac OS obsługuje tylko tryb MSC. Aby ustawić tryb USB na Autowykrywanie, konieczne jest posiadanie programu Windows Media Player w wersji 10 lub nowszej.

1. Wybierz opcję **Tryb USB**.
2. Wybierz **Autowykrywanie**, **MTP**, lub **MSC**.

Formatowanie

OSTRZEŻENIE: Sformatowanie odtwarzacza **spowoduje usunięcie** wszystkich danych.

1. Wybierz opcję **Formatuj**.
2. Zatwierdzić wybór, wybierając opcję **Tak** lub **Nie**.

Naciśnięcie i przytrzymanie

Należy określić, czy naciśnięcie i przytrzymanie przycisku wyboru podczas odtwarzania ma powodować dodanie piosenki do Dynamicznej listy, czy też ma umożliwiać ocenę piosenki.

1. Wybierz opcję **Naciśnięcie i przytrzymanie**.
2. Wybierz opcję **Dodaj piosenkę do Dynamicznej listy** lub **Oceń piosenkę**.

▶▶ 10

W niniejszym rozdziale przedstawiono, jak efektywnie korzystać z odtwarzacza MP3 Sansa® Clip+ dzięki poradom oraz wykrywaniu i usuwaniu usterek.

Porady oraz wykrywanie i usuwanie usterek

Jakie pliki muzyczne obsługuje odtwarzacz MP3 Sansa Clip+?

Odtwarzacz MP3 Sansa obsługuje pliki w formatach MP3, WAV, WMA, secure WMA, FLAC, Ogg Vorbis oraz Audible.

Jak przeciągnąć pliki muzyczne do odtwarzacza MP3 Sansa Clip+?

Jeżeli pliki są w formacie WMA, MP3, FLAC lub Ogg Vorbis, można je przeciągnąć do folderu Muzyka. Plików secure WMA nie można przeciągać i upuszczać. Aby zsynchronizować chronione pliki, należy użyć programu Windows Media™ Player w wersji 10 lub nowszej.

Jakie prędkości transmisji będzie obsługiwać odtwarzacz MP3 Sansa Clip+?

Odtwarzacz MP3 Sansa Clip+ będzie obsługiwać prędkości 64-320 Kb/s dla plików w formacie MP3 oraz 32-192 Kb/s dla plików w formacie WMA. FLAC i Ogg Vorbis to formaty o zmiennej przepustowości (Variable Bit Rate).

Dlaczego należy aktualizować oprogramowanie sprzętowe?

Należy zawsze aktualizować oprogramowanie sprzętowe do najnowszej wersji, aby zapewnić bezawaryjne działanie i dostęp do najnowszych funkcji. Oprogramowanie Sansa Firmware Updater można pobrać z witryny www.sandisk.com/clipplus.

W pamięci odtwarzacza znajdują się pliki muzyczne, których nie można odtworzyć. Po ich wybraniu odtwarzana jest inna piosenka. Dlaczego tak się dzieje?

Do odtwarzania niektórych piosenek w innych urządzeniach należy zakupić dodatkowe pozwolenie, co może mieć miejsce w tym przypadku. Aby to sprawdzić, należy spróbować odtworzyć piosenkę skopiowaną ze starszej płyty CD i przekonwertowaną na format MP3.

Jeżeli tę piosenkę można odtworzyć, a tej pierwszej nie można, wówczas należy zakupić pozwolenie na odtwarzanie nieczynnej piosenki.

Czy w odtwarzaczu można słuchać podcastów?

Jeżeli dany podcast jest w formacie MP3, a jego prędkość transmisji znajduje się w określonym przedziale (32-320 kb/s), wówczas odtworzenie takiego pliku nie powinno stanowić problemu.

Dlaczego na wyświetlaczu pojawia się komunikat „wykonawca/album nieznan”??

Zazwyczaj dzieje się tak, ponieważ brakuje ustawień znaczników ID3 lub informacji w metadanych WMA. W komputerze należy kliknąć prawym przyciskiem daną piosenkę, wybrać opcję Właściwości, a następnie zakładkę Zaawansowane. Następnie można wprowadzić takie dane, jak Wykonawca, Album, Tytuł piosenki, Numer ścieżki, Gatunek i Rok.

W jaki sposób mogę wyzerować mój odtwarzacz MP3 Sansa Clip+?

Naciśnij i przytrzymaj przycisk **zasilania** przez około 20 sekund, a następnie zwolnij go.

Dlaczego nie można przeciągać i upuszczać plików OGG do odtwarzacza MP3 Sansa Clip+ za pomocą programu Windows Media Player?

Aby móc przeciągać i upuszczać pliki OGG do odtwarzacza Sansa Clip, należy zainstalować program Windows Media Player w wersji 11.

Dlaczego odtwarzacz MP3 Sansa Clip+ nie odtwarza muzyki?

Należy sprawdzić, czy dany plik audio jest obsługiwany przez urządzenie. Jeśli jest obsługiwany, należy sprawdzić, czy plik nie jest uszkodzony i czy posiada aktualną licencję.

Dlaczego odtwarzacz MP3 Sansa Clip+ nie ładuje się ani nie jest wykrywany przez komputer po podłączeniu?

Należy sprawdzić, czy zainstalowany jest program Windows Media Player w wersji 10 lub nowszej, a następnie wyzerować odtwarzacz i spróbować ponownie.



W niniejszym rozdziale przedstawiono informacje na temat serwisu i wsparcia technicznego dla odtwarzacza MP3 Sansa® Clip+.

Dodatkowe informacje, serwis i gwarancja

Wsparcie techniczne

Przed skontaktowaniem się z działem Wsparcia technicznego zachęcamy do przeczytania rozdziału [Porady oraz wykrywanie i usuwanie usterek](#), aby sprawdzić, czy zaistniały problem nie został tam opisany.

W przypadku pytań dotyczących użytkowania i funkcji odtwarzacza Sansa, jak również innych produktów SanDisk, prosimy odwiedzić naszą bazę wiedzy pod adresem kb.sandisk.com.

Można także zadzwonić do Centrum wsparcia technicznego SanDisk. Dla **USA**: 1-866-SanDisk (1-866-726-3475), **na świecie**: numery telefonów dla poszczególnych krajów można znaleźć na stronie www.sandisk.com/support. Podczas rozmowy prosimy o podanie jak najwięcej szczegółów dostępnych na opakowaniu produktu. Umożliwi nam to szybsze udzielenie odpowiedzi.

Gwarancja producenta SanDisk (Europa, Bliski Wschód i Afryka (EMEA))

Firma SanDisk gwarantuje użytkownikowi, że ten produkt, z wyłączeniem dostarczanych z nim lub na nim zawartości i/lub oprogramowania, będzie wolny od wad materiałowych powstałych podczas produkcji, będzie zgodny ze opublikowaną przez firmę SanDisk specyfikacją produktu oraz będzie nadawał się do normalnego użytku w czasie trwania okresu gwarancyjnego określonego w tabeli, rozpoczynającego się w dniu nabycia, pod warunkiem, że produkt został legalnie wprowadzony do obrotu na rynku.

Aby wnieść roszczenie gwarancyjne, należy skontaktować się z firmą SanDisk pod numerem telefonu podanym w tabeli lub pod adresem support@SanDisk.com w czasie trwania okresu gwarancyjnego oraz przedstawić dowód zakupu (z datą i miejscem zakupu oraz nazwą sprzedawcy) oraz podać nazwę, typ i numer produktu. Produkt można zwrócić po

uprzednim uzyskaniu numeru upoważnienia do zwrotu materiału (RMA) oraz zastosowaniu się do wszelkich innych wymienionych wskazówek. Więcej informacji można znaleźć na stronie www.sandisk.com w sekcji pomocy (Support).

Firma SanDisk może naprawić produkt lub zapewnić użytkownikowi odpowiednik produktu, a w przypadku braku możliwości naprawy lub wymiany produktu firma zwróci cenę zakupu. SanDisk nie ponosi odpowiedzialności za jakiegokolwiek szkody pośrednie lub wynikowe (w tym utratę danych) ani za szkody spowodowane nieprawidłowym użytkowaniem (w tym stosowaniem z niekompatybilnym urządzeniem oraz użytkowaniem niezgodnym z instrukcjami) oraz nieprawidłową instalacją, naprawą, modyfikacjami i zdarzeniami losowymi. Pełna odpowiedzialność firmy SanDisk jest ograniczona do przypadków wymienionych powyżej i nie może przekroczyć ceny zapłaconej za urządzenie oraz niezbędnych kosztów poniesionych przez użytkownika w związku z realizacją gwarancji. Produkty firmy SanDisk nie mogą być używane do zastosowań, w których ich awaria mogłaby powodować zagrożenie zdrowia lub życia, np. w systemach podtrzymywania życia.

Prawo obowiązujące w danym kraju może nadawać użytkownikowi inne prawa, niewymienione w tej gwarancji.

Umowa licencyjna – EULA

SANDISK CORPORATION

UMOWA LICENCYJNA

NIE POBIERAĆ, INSTALOWAĆ ANI UŻYWAĆ NINIEJSZEGO OPROGRAMOWANIA PRZED DOKŁADNYM ZAPOZNANIEM SIĘ Z NASTĘPUJĄCYMI WARUNKAMI UMOWY LICENCYJNEJ (ZWANEJ DALEJ „UMOWĄ”). POBIERAJĄC, UŻYWAJĄC LUB INSTALUJĄC NINIEJSZE OPROGRAMOWANIE, UŻYTKOWNIK PRZYSTAJE NA WSZYSTKIE WARUNKI TEJ UMOWY. JEŻELI UŻYTKOWNIK NIE ZGADZA SIĘ NA NASTĘPUJĄCE ZASADY I WARUNKI, NIE POWINIEN POBIERAĆ, INSTALOWAĆ ANI UŻYWAĆ OPROGRAMOWANIA I, W STOSOWNYCH PRZYPADKACH, NIEZWŁOCZNIE ZWRÓCIĆ JE DO MIEJSCA ZAKUPU W ZAMIAN ZA ZWROT PONIESIONEGO KOSZTU. JEŻELI OPROGRAMOWANIE BYŁO ZAŁĄCZONE WRAZ Z ZAKUPIONYM SPRZĘTEM, UŻYTKOWNIK JEST ZOBOWIĄZANY ZWRÓCIĆ CAŁY ZESTAW SPRZĘTU Z OPROGRAMOWANIEM CELEM UZYSKANIA ZWROTU PONIESIONEGO KOSZTU. JEŻELI OPROGRAMOWANIE ZOSTAŁO UZYSKANE DROGĄ ELEKTRONICZNĄ, NALEŻY KLIKNĄĆ OPCJĘ „NIE ZGADZAM SIĘ”, ABY PRZERWAĆ POBIERANIE.

Oprogramowanie sprzętowe, programy komputerowe, sterowniki do urządzenia, dane lub informacje (zwane dalej „Oprogramowaniem”) są dostarczane każdej osobie, która pobiera, korzysta lub instaluje Oprogramowanie (zwanej dalej „Użytkownikiem”) na warunkach niniejszej Umowy między Użytkownikiem a firmą SanDisk Corporation (zwaną dalej „SanDisk”, „my”, lub „nas”) i może podlegać dodatkowym warunkom umowy między użytkownikiem a zewnętrznymi licencjodawcami firmy SanDisk (zwanymi dalej „Licencjodawcami”). Oprogramowanie jest własnością firmy SanDisk lub jej Licencjodawców. Oprogramowanie podlega ochronie praw autorskich i międzynarodowym traktatom dotyczącym praw autorskich oraz innym prawom i traktatom ochrony praw własności intelektualnej.

1. Licencja na Oprogramowanie. Zgodnie z poniższymi zapisami, firma SanDisk udziela użytkownikowi ograniczonej, niewyłącznej, nieodstępowalnej i nieprzenośnej, określonej przez niniejsze warunki licencji wolnej od opłat licencyjnych według prawa do własności intelektualnej firmy SanDisk na korzystanie z tego Oprogramowania w formie wykonywalnej,

wyłącznie do użytku osobistego tylko z produktem firmy SanDisk, tylko na jednym komputerze lub innym urządzeniu w danym czasie (zwana dalej „Licencją”). Oprogramowanie jest „używane” jeśli jest pobrane, kopiowane, załadowane do pamięci RAM lub zainstalowane na twardym dysku lub innej pamięci trwałej komputera lub innego urządzenia.

2. Ograniczenia. Firma SanDisk i jej Licencjodawcy zachowują wszelkie prawa do Oprogramowania, które nie są wyraźnie udzielone Użytkownikowi. Nie wolno modyfikować, dostosowywać, tłumaczyć ani tworzyć pochodnych (nowych wersji) tego Oprogramowania. Umowa nie zapewnia dostępu do kodu źródłowego. Nie wolno dokonywać inżynierii wstecznej, dezasemblować, dekompilować, wypożyczać ani oddawać w dzierżawę Oprogramowania oraz odtwarzać lub badać kodu źródłowego Oprogramowania. Nie wolno wbudowywać ani łączyć Oprogramowania z jakimkolwiek innym oprogramowaniem lub urządzeniem. Oprogramowanie zawiera treści będące własnością oraz poufne informacje firmy SanDisk i jej Licencjodawców, których Użytkownikowi nie wolno ujawniać stronom trzecim. Wszelkie dozwolone kopie niniejszego Oprogramowania wykonane lub rozpowszechniane przez Użytkownika muszą być w niezmienionej formie, zawierać wszystkie oryginalne zastrzeżenia własności Oprogramowania oraz muszą zawierać lub musi być do nich dołączona niniejsza Umowa licencyjna. Nie wolno dzielić Oprogramowania na części składowe w celu podlicencjonowania, sprzedaży lub przekazania stronie trzeciej.

3. ZRZECZENIE SIĘ GWARANCJI. W STOPNIU DOPUSZCZALNYM PRZEZ OBOWIĄZUJĄCE PRAWO OPROGRAMOWANIE JEST DOSTARCZANE W STANIE AKTUALNYM ORAZ WEDŁUG DOSTĘPNOŚCI BEZ ŻADNYCH GWARANCJI. ANI FIRMA SANDISK, ANI JEJ LICENCJODAWCY NIE POTWIERDZAJĄ ANI NIE UDZIELAJĄ JAKICHKOLWIEK GWARANCJI, USTAWOWO LUB W INNY SPOSÓB, PRAWNIE LUB W WYNIKU POSTĘPOWANIA LUB DZIAŁALNOŚCI HANDLOWEJ, JAWNYCH LUB DOROZUMIANYCH, DOTYCZĄCYCH M.IN. POKUPNOŚCI, PRZYDATNOŚCI DO JAKIEGOKOLWIEK OKREŚLONEGO CELU, NIENARUSZALNOŚCI PRAW WŁASNOŚCI INTELEKTUALNYCH STRON TRZECICH LUB ODPOWIEDNIKÓW, POD JAKIMKOLWIEK RYGOREM PRAWNYM. UŻYTKOWNIK PODEJMUJE PEŁNE RYZYKO DOTYCZĄCE JAKOŚCI I WYDAJNOŚCI OPROGRAMOWANIA. JEŚLI OPROGRAMOWANIE OKAŻE SIĘ WADLIWE, UŻYTKOWNIK, A NIE FIRMA SANDISK, JEJ LICENCJODAWCY CZY DYSTRYBUTORZY, PONOSI CAŁKOWITE KOSZTY KONIECZNEGO PRZEGLĄDU, NAPRAW CZY POPRAWEK.

4. OGRANICZENIE ODPOWIEDZIALNOŚCI. FIRMA SANDISK, JEJ LICENCJODAWCY, ICH DYREKTORZY, KIEROWNICY, PRACOWNICY, KONSULTANCI, LICENCJODAWCY, LICENCJOBIORCY LUB PODMIOTY STOWARZYSZONE W ŻADNYM WYPADKU NIE PONOSZĄ ODPOWIEDZIALNOŚCI ZA JAKIEKOLWIEK POŚREDNIE, PRZYPADKOWE, WYJĄTKOWE, WTÓRNE LUB SZCZEGÓLNE SZKODY WYNIKAJĄCE Z LUB POWSTAŁE W ZWIĄZKU Z POBRANIEM, KORZYSTANIEM, DZIAŁANIEM LUB NIEDZIAŁANIEM OPROGRAMOWANIA, NAWET JEŚLI FIRMA SANDISK ZOSTAŁA POINFORMOWANA O MOŻLIWOŚCI WYSTĄPIENIA TAKICH SZKÓD, W ZAKRESIE DOZWOLONYM PRZEZ PRAWO. POWYŻSZE OGRANICZENIA ODPOWIEDZIALNOŚCI ZNAJDUJĄ ZASTOSOWANIE POMIMO JAKICHKOLWIEK NIEPOWODZEŃ WSZELKICH DZIAŁAŃ ZARADCZYCH PODJĘTYCH W ZWIĄZKU Z PONIŻSZYM ZASADNICZYM CELEM. CAŁKOWITA ODPOWIEDZIALNOŚĆ FIRMY SANDISK LUB JEJ LICENCJODAWCÓW NIE PRZEKROCZY W ŻADNYCH OKOLICZNOŚCIACH SUMY ZAPŁACONEJ ZA UŻYTKOWANIE OPROGRAMOWANIA.

5. Oprogramowanie dostarczane jest użytkownikowi z „OGRANICZONYM PRAWEM”. Użycie, kopiowanie oraz ujawnienie przez instytucje państwowe podlega ograniczeniom wymienionym w FAR 52.227-14 oraz DFARS 252.227- 7013 i następnym. Korzystanie z Oprogramowania przez instytucje państwowe wymaga uznania praw własności firmy SanDisk tutaj zawartych. Dostawcą lub Wytwórcą jest firma SanDisk Corporation z siedzibą pod adresem 601 McCarthy Blvd., Milpitas, CA 95035, USA.

6. Przekazanie. W przypadku sprzedaży lub jakiegokolwiek innego sposobu przekazania niniejszego produktu firmy SanDisk, która to czynność obejmuje załączenie Oprogramowania jako całości, użytkownik może przekazać to Oprogramowanie jako integralną część tego produktu, o ile nabywcy lub odbiorcy zostanie przekazana także niniejsza Umowa licencyjna; wówczas wszelkie prawa pierwotnego Użytkownika ulegają natychmiastowemu wygaśnięciu. Poza powyższymi wyjątkami niniejszej Umowy nie można przydzielać ani przekazywać, w części lub w całości, a wszelkie tego typu próby zostaną uznane za nieważne.

7. Wypowiedzenie. Firma SanDisk może niezwłocznie wypowiedzieć niniejszą Umowę licencyjną, także bez uprzedniego zawiadomienia, jeśli Użytkownik naruszy jej postanowienia. W przypadku wypowiedzenia niniejszej Umowy należy wykasować lub zniszczyć wszelkie posiadane kopie Oprogramowania.

8. Ryzykowna działalność. Oprogramowanie nie jest bezawaryjne i nie jest zaprojektowane ani przeznaczone do użycia w sytuacjach wymagających bezawaryjnej pracy lub innych zastosowaniach, w których awaria oprogramowania mogłaby prowadzić do śmierci, uszkodzenia ciała oraz fizycznego lub funkcjonalnego uszkodzenia (czyli działalności ryzykownej – „High Risk Activities”). FIRMA SANDISK NIE PODEJMUJE ODPOWIEDZIALNOŚCI ZA JAWNE LUB DOROZUMIANE GWARANCJE PRZYDATNOŚCI DO RYZYKOWNEJ DZIAŁALNOŚCI ORAZ NIE PONOSI ODPOWIEDZIALNOŚCI ZA KONSEKWENCJE LUB ZNISZCZENIA WYNIKAJĄCE Z TAKIEGO UŻYCIA.

Ogólne. Niniejsza Umowa zawiera pełne porozumienie pomiędzy stronami przy zachowaniu praw użytkownika do użycia Oprogramowania. Jeśli którakolwiek z części niniejszej Umowy okaże się nieważna lub jest niewykonalna, nie będzie to miało wpływu na moc prawną zgodności tej Umowy, która pozostaje ważna i wykonalna zgodnie z jej postanowieniami. Niniejsza Umowa jest stworzona pod wpływem i kieruje się ustawodawstwem Stanu Kalifornia oraz Prawem Federalnym Stanów Zjednoczonych Ameryki Północnej, bez sprzeczności z postanowieniami tychże praw. Konwencja Narodów Zjednoczonych na temat umów w międzynarodowych obrocie towarami (ang. Contracts for the International Sale of Goods) nie znajduje zastosowania wobec niniejszej Umowy. Jakikolwiek czynności lub postępowanie wynikające z niniejszej Umowy lub z nią związane powinny być orzekane przez stanowe lub federalne sądy Santa Clara County stanu Kalifornia, a strony niniejszym zgadzają się na indywidualną rozprawę i ustalenie siedziby takiego sądu. Nie wolno wywozić lub eksportować ze Stanów Zjednoczonych lub re-eksportować dokądkolwiek indziej jakichkolwiek części Oprogramowania lub bezpośrednio produktu, do któregokolwiek z krajów z naruszeniem uregulowań prawnych dotyczących eksportu z USA lub praw będących ich konsekwencją, z wyłączeniem przypadków zgodności z licencjami i zezwoleniami wymaganymi przez stosowne prawo eksportowe, w tym m.in. wydawanymi przez Departament Handlu USA. Każde odstępianie lub zmiana niniejszej Umowy będzie wiążąca jedynie wtedy, jeśli zostanie dokonana na piśmie i podpisana przez osoby upoważnione do reprezentowania każdej ze stron. Użytkownik wyraża zgodę, aby Licencjodawcy byli beneficjentami niniejszej Umowy jako strona trzecia w celu egzekwowania warunków niniejszej Umowy. Postanowienia rozdziałów 2, 3, 4, 5, 6, 7, 8 oraz 9 zachowują ważność pomimo wypowiedzenia lub zakończenia niniejszej Umowy.

Regulacja FCC

Niniejsze urządzenie jest zgodne z częścią 15 Uregulowań FCC. Działanie urządzenia podlega następującym dwóm warunkom:

1. To urządzenie nie może wywoływać szkodliwych zakłóceń, oraz

2. To urządzenie musi być odporne na wszelkie zakłócenia zewnętrzne, łącznie z zakłóceniami, które mogą powodować niepożądane działanie.

Niniejsze urządzenie zostało przetestowane i zostało uznane za spełniające normy dla urządzeń elektronicznych Klasy B stosownie do Części 15 Uregulowań FCC. Te limity mają na celu zapewnienie wystarczającej ochrony przed szkodliwymi zakłóceniami występującymi w instalacjach domowych. Niniejsze urządzenie wytwarza, wykorzystuje i może emitować fale radiowe, a jeśli nie jest montowane i użytkowane zgodnie z niniejszą instrukcją, może powodować zakłócenia łączności radiowej. Jednak nie ma gwarancji, że zakłócenia nie wystąpią w konkretnej instalacji. Jeśli urządzenie wywołuje zakłócenia w odbiornikach radiowych lub telewizyjnych, co można wykryć poprzez wyłączenie i włączenie urządzenia, wówczas użytkownik może podjąć wybrane lub wszystkie z następujących kroków:

1. Zwiększyć odległość pomiędzy sprzętem a odbiornikiem.
2. Przyłączyć urządzenie do innego gniazda tak, aby urządzenie i odbiornik znajdowały się na oddzielnych obwodach.
3. Skonsultować się ze sprzedawcą lub doświadczonym technikiem RTV w celu uzyskania pomocy.

SanDisk, logo SanDisk oraz Sansa są znakami towarowymi firmy SanDisk Corporation zarejestrowanej w Stanach Zjednoczonych i innych krajach. Logo Sansa jest znakiem towarowym SanDisk Corporation. Microsoft, Windows oraz logo Windows są znakami towarowymi grupy Microsoft. Inne nazwy firmowe wymienione w niniejszym podręczniku służą wyłącznie do celów oznakowania i mogą być znakami towarowymi odpowiednich podmiotów.
©2010 SanDisk Corporation. Wszelkie prawa zastrzeżone.